

YOU ROCK GUITAR <Gen 2> とりあえず音を出して遊ぶまで

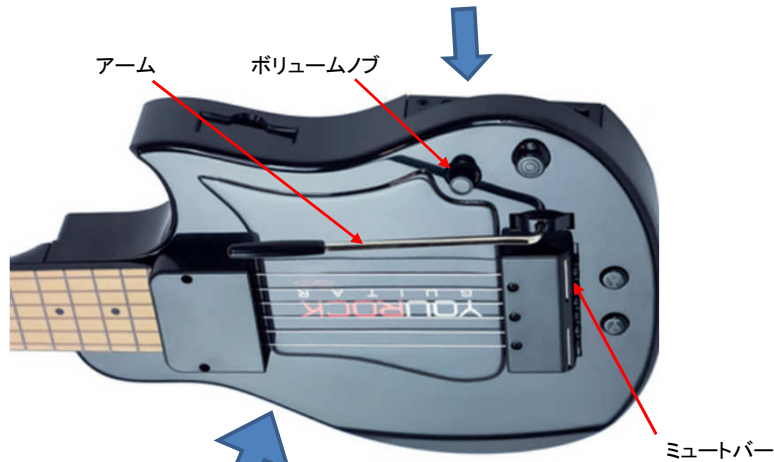
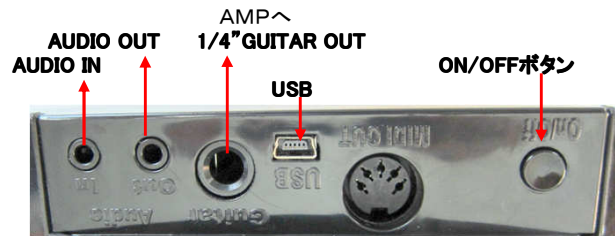
2014/08/24 K.TAM

USBによる給電(ケーブル同梱)、もしくは背面に単三電池4本をセット(同梱無し)して、電源ON。

AUDIO OUT(オーディオアウト)に3.5mmステレオヘッドホンを繋ぐと、音を確認できます。

ギターAMPがある場合は 1/4" GUITAR OUT と繋げば音が出ます。

AUDIO IN(オーディオイン)にMP3プレイヤー等を接続すると、好きな曲とセッションができます。



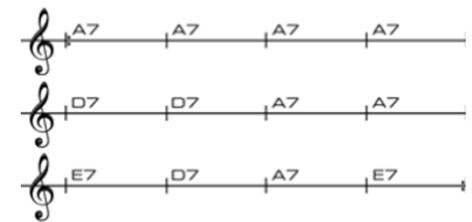
DEMO PRESETS 1-10

GUITAR	+	SYNTH
1 ACOUSTIC GUITAR	+	(SYNTH BASS REZZO)
2 (DISTORTION GUITAR	+	ELECTRIC PIANO
3 (BANJO)	+	MINILEAD
4 EVIL BASS	+	(STRINGS JP6)
5 NYLON PICKED	+	ORGAN 1
6 SURFS UP	+	(ORGAN CHURCH)
7 STRAT CLEAN	+	LES PAUL CLEAN
8 ACOUSTIC PIANO	+	ACOUSTIC PIANO [DETUNED]
9 (ACOUSTIC 12 STRIN	+	OOH PAD
10 JAZZ DRUM KIT	+	(MALLET)

Backing TRACK

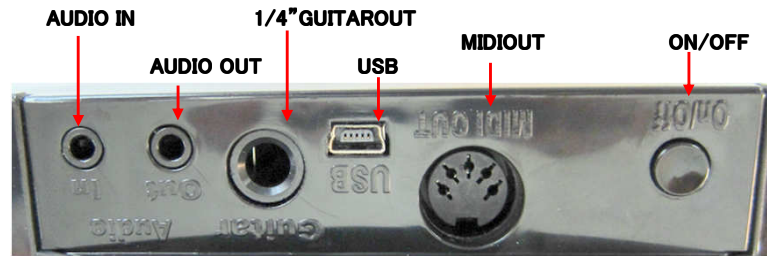
Backing TRACK	SCALE
1 AC ROCK *	Em Pentatonic
2 PRO BLUES *	Am Pentatonic
3 KNOCK KNOCK *	G Major
4 LOUIE *	Am Pentatonic
5 POWER BALLAD	Am Pentatonic
6 USA ROCK	Em Pentatonic
7 POWER BALLAD *	Am Pentatonic
8 12 BAR BLUES	Em Pentatonic
9 USA ROCK *	Em Pentatonic
10 KNOCK KNOCK *	G Major

2 PRO BLUES の例



Input/Output Connections (コネクター)

サイド(側板)下部



電源

YOU ROCK GUITAR の電源を入れるには、USB、もしくは単三電池4本を使います。

節電機能

5分間使用されなければ YRG は自動的にオフ状態になります。オフになる1分前にコントロールパネルライトが点滅します。*節電機能は電池使用時のみの機能となります。

GUITARCONTRAOLS(ギターコントロール)

トップ(表面)

REALSTRINGS(リアルストリングス)

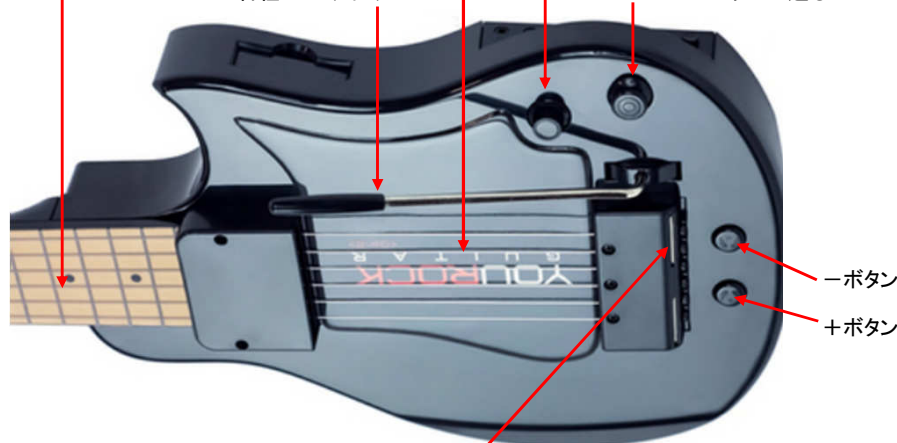
ピック弾きとフィンガーピッキングができます。

TOUCH-SENSITIVENECK
(タッチセンシティブネック)
チューニングの必要はありません。

ワームバー[アーム]
音程の上げ下げ

ボリュームノブ
ギターサウンドとシンセサウンドの音量調整

ジョイスティック
ギターサウンドとシンセサウンドの音を変え
MIDIコントローラーへ送ることができます。



MUTE BAR(ミュートバー)
ブリッジの後ろに付属している金属の細い棒です。

ON/OFF(オン・オフ)

電源のオン・オフの切り替えをします。

MIDI OUT

MIDI と互換性のあるサウンドモジュールのプラグを差し込みます。

USB

新しいサウンドやソフトウェアのアップロードに使用します。

- ・USB TO MIDI(USB から MIDI へ)
パソコン上でプログラムを操作できるよう、MIDI データを送ります。
- ・USB POWER(USB パワー)
USB が接続されている場合、YRG は USB 電源で作動します。

1/4\"/>

アンプへとプラグを差し込みます。

AUDIO OUT(オーディオアウト)

ヘッドホンやステレオラインレベルモニタリングシステムを差し込みます。

AUDIO IN(オーディオイン)

MP3プレイヤーを接続すると、好きな曲とセッションができます。

ボリュームノブ

- ・通常、楽器の音量調整に使用します。
- ・GUITAR ボタンを押しながら使うことで、ギターの音量を調整できます。
- ・SYNTH ボタンを押しながら使うことで、シンセの音量を調整できます。
- ・TRACK ボタンを押しながら使うことで、トラックの音量を調整できます。
- ・TAP を押しながら使うことで、タッピングの音量を調整できます。

ジョイスティック

- ・通常、変化の速さと深さを調整します。
- ・GUITAR ボタンを押しながらジョイスティックを左右に動かすことで、ギターの変化の速さ・深さを調整できます。
- ・SYNTH ボタンを押しながらジョイスティックを左右に動かすことで、シンセの変化の速さ・深さを調整できます。

Whammy bar (ワームバー[アーム])

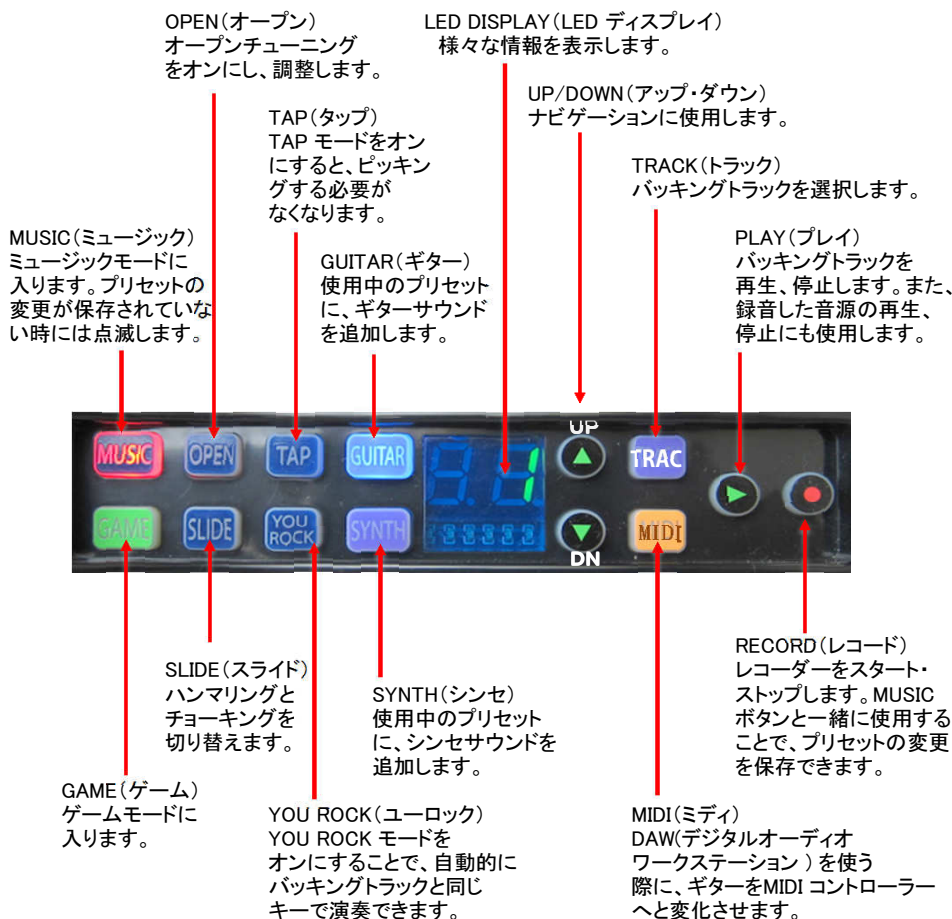
ワームバーを使うことで音程を上下に変化させることができます。可動音域は1オクターブまでです。(参照: サブメニュー 4、音域調整)

ミュートバー

本体のブリッジに二つの金属バーがあります。下方のバー(ワームバーに近いほう)のみ操作可能です。このバーを押すことで、ギターサウンド、シンセサウンドともにミュート状態にすることができます。

+/- ボタン

- ・+ ボタンを使ってステレオコーラスエフェクトを調整できます。このエフェクトは、LAYER OPTIONS MENU を使うことで、シンセモード、ギターモード、もしくは両方に使用できます。(後述)
- ・- ボタンを使ってトランスポーズエフェクトを調整できます。このエフェクトは、LAYER OPTIONS MENU を使うことで、シンセモード、ギターモード、もしくは両方に使用できます。(後述)



LED DISPLAY (LED ディスプレイ)

編集、パッチナンバー・メニュー・サブメニュー・パラメーター値が表示されます。

TAP MODE (タップモード)

TAP MODE をオンにすると、ピッキングすることなく音を鳴らすことができます。音量はボリュームノブを使って調整できます。TAP ボタンを押したままボリュームノブでボリューム設定(1-12)をスクロールしてください。設定12 が最大音量となります。

SLIDE MODE (スライドモード)

SLIDE MODE をオンにすると、ネック上で上下にスライドしている間、ピッキングせずに音程が変化します。スライドの幅は調整可能です。(参照:サブメニュー 4、SLIDE 幅の調整)

MIDI BUTTON (MIDI ボタン)

MIDI ボタンは、YRG の MIDI コントローラー機能をオンにする時に使用します。MIDI 機能をオンにすると、DAW 上の機能や Ableton Live のようなその他の機能が操作可能になります。MIDI コントローラーの機能は、ギターの指盤上にスイッチとして配列されています。(参照:アドバンス機能、MIDI サーフェイスコントローラー)

セットアップ

ネックの取り付け

- YOU ROCK GUITAR の電源が切れていることを確認してください。
- ギター本体上部にあるくぼみにネックを差し込み、カチンという音が鳴るまでしっかりと固定してください。

ネックの取り外し

- YOU ROCK GUITAR の電源が切れていることを確認してください。
- ネックの根元にある留め具を外します。
- 本体からネックを引き抜きます。

基本

ディスプレイの見方

LED ディスプレイは通常、使用中のプリセット番号を表示しています。GUITAR サウンドボタンが押された時は、ギターサウンドのサウンドマップが数秒間表示され、再びプリセット番号に戻ります。この機能はその他のパラメーターボタンを押した時にも同様です。

また、LED ディスプレイは、メニュー、サブメニューオプション、またその中のパラメーター値を表示します。



LED ディスプレイの下部には、6つのオレンジ色の LED ライトがあります。これらのライトはそれぞれギター弦を表しています。(一番左側の LED が 6 弦(Low E)を指しています。)

弦が振動した時、または弦のパラメーターが変更された時には、それぞれに対応した LED ライトが点灯します。

ギターサウンドとシンセサウンド

YRG では、ギターサウンドとシンセサウンドの2種類を同時に選ぶことができます。どちらのサウンドも、ギター内の全ての音と組み合わせることができます。

SYNTH ボタンを押すと、ギターサウンドとシンセサウンドを同時にプレイできるようになります。

ギターサウンドとシンセサウンドを組み合わせることで、より創造的な音、エフェクト、またその他の機能を使いこなすことが可能になります。

ギターサウンド、シンセサウンドには、適応させることができる様々なパラメーターがあります。ゾーン、ボリューム、パン、エフェクト、トランスポーズ、MIDI チャンネルアサイン、ペロシティーテーブルなどです。(参照:アドバンス機能)

内蔵サウンド

YOU ROCK GUITAR を、アンプ、ヘッドホン、またはステレオシステムに接続することで、独立したエレキギターとして使用することができます。

YRG<Gen2>は 15 種類のギターサウンドサンプルを備えています。サウンドリストに関しては、付録 #2 をご参照ください。またホームページ (www.yourockguitar.com) もご参照ください。

YRG<Gen2>は 15 種類のシンセサウンドサンプルを備えています。付録#3 をご参照ください。

プレーを開始する

YOU ROCK GUITAR の電源を入れると、MUSIC ボタンが数回点滅し、すべての LED ライトが点灯します。スタートアップ直後は、前回使用されたプリセットが設定されています。

- ・指盤上で単音弾き、もしくはコード弾きをしてください。
- ・Whammy bar (ワーミーバー[アーム]) は音程の上げ下げに使用します。
- ・ブリッジの後ろ側についている細いミュートバーに触れることでミュート状態を保つことができます。この場合、1 弦の近くにある低い方のバーがミュートバーになりますのでご注意ください。
- ・演奏中にジョイスティックを動かすと、ビブラートさせることができます。

プリセットを変更するには、コントロールパネル上の UP ボタン、DOWN ボタンを押してください。YOU ROCK GUITAR が新たなプリセットをロードしている間、LED ディスプレイが 3 秒ほど点滅します。プリセットのボリュームを調整するためには、ボリュームノブを使います。プリセットは全て簡単に変更、保存することができます。例えば:

- ・ギターサウンドを選び(全 15 種類)、ボリューム・パンなどをセットします。
- ・シンセサイザーサウンドを選び(全 15 種類)、ボリューム・パンなどをセットします。
- ・バックingtトラックを選び(全 20 種類)、ボリュームなどをセットします。
- ・トラックを録音します。
- ・[YOU ROCK, OPEN, SLIDE, OR TAP]

カスタマイズプレー

ナビゲーション:

YRG では、設定可能な音程の大部分は、2 つの方法によって調整することができます。BUTTON ナビゲーションを使うか、FRET SELECT (フレットセレクト) を使います。

FRET SELECT: (フレットセレクト)

FRET SELECT は、それぞれの音程に対応している各弦のトップの 10 フレットを使って設定できます。

・ .owE	6 弦:	1~10
・ A	5 弦:	11~20
・ D	4 弦:	21~30
・ G	3 弦:	31~40
・ B	2 弦:	41~50
・ Hi E	1 弦:	51~60



変更したいパラメーターに対応するボタンを押した状態で、フレット・弦を押して音程を調整してください。

注意: サブメニュー内のいくつかのパラメーターは他の音程の幅を使います。

ボタンナビゲーション

変更したいパラメーターに対応するボタンを押した状態で、UP/DOWN ボタンを押してください。音程が順番に変化します。

プリセットを選ぶ

Fret-Select (フレットセレクト) : 指盤面を使ってプリセットを選び、MUSIC ボタンを長押ししてください。

ボタンナビゲーション : お好みのプリセットに移行するには UP ボタンもしくは DOWN ボタンを使用してください。

ロード中は、ディスプレイ上でプリセットナンバーが点滅します。YRG の準備が完了すると、点灯します。

プリセットがロードされると、ギターに関する全てのパラメーターが変更されます。YRG に同封されたプリセットガイドをご参照ください。(参照: 付録 #1、もしくはホームページ) (www.yourrockguitar.com)

YOU ROCK GUITAR には、ギターサウンドとシンセサウンドを組み合わせたプリセットがいくつかプログラミングされています。どちらかのサウンドがミュート状態で設定されている場合があります。その時には、SYNTH/GUITAR ボタンを押すことによって、ミュート状態を解除できます。

注意: プリセットの再生、編集は、MUSIC モードの時のみ可能です。

プリセットを保存する

変更後のプリセットを保存する:

- ・MUSIC ボタンを押したままにします。
- ・RECORD ボタンを押します。
- ・MUSIC ボタン・RECORD ボタンを離します。

注意: MUSIC ボタンが点滅した場合、プリセットの変更は保存されていません。

ギターサウンドを調整する

ギターサウンドを調整するには:

- ・GUITAR ボタンを押したままにします。
- ・音を選択するためには、任意の選択手段を使用します。選択されたギターサウンドに対応する数字が LED で点滅します。
- ・新しいサウンドをロードするには、GUITAR ボタンから手を離します。プリセットが変更されると、MUSIC ボタンが点滅します。

ギターサウンドのパンの位置を調整する:

- ・GUITAR ボタンを押したままにします。
- ・ジョイスティックを左右に動かします。LED ディスプレイ上にギターサウンドのパンの位置が表示されます。

ギターをミュート状態にするには、GUITAR ボタンを押してオフにします。

変更後のプリセットを保存するには、MUSIC ボタンを押しながら RECORD ボタンを押してください。

シンセサウンドを調整する

シンセサウンドを変える:
・SYNTH ボタンを押したままにします。

・音を選択するためには、任意の選択手段を使用します。選択されたギターサウンドに対応する数字が LED で点滅します。

・新しいサウンドをロードするには、SYNTH ボタンから手を離します。プリセットが変更されていない場合は、MUSIC ボタンが点滅します。

シンセサウンドのパンの位置を調整する:
・SYNTH ボタンを押したままにします。

・ジョイスティックを左右に動かします。LED ディスプレイ上にシンセサウンドのパンの位置が表示されます。

シンセサウンドをミュート状態にするには、SYNTH ボタンを押してオフにします。

変更後のプリセットを保存するには、MUSIC ボタンを押した状態で RECORD ボタンを押してください。

注意: 新しいチューニングを現在のプリセットとして保存するには、MUSIC ボタンを押したまま RECORD ボタンを押してください。

バックイングトラックを選ぶ

各プリセットはバックイングトラックを備えており、セッションをすることができます。これらのバックイングトラックは、どこでもセッションができるように作られたループトラックです。ロックンロール、パンク、カントリーロック、ポップロック、ブルースなどに共通のコード進行が使われています。

バックイングトラックを使う:
・UP/DOWN ボタンを使ってプリセットを選択し、ロードが完了するまでしばらくお待ちください。

・PLAY を押します。プリセットに設定されたトラックがループを始めます。

・バックイングトラックと演奏をします。

注意: バックイングトラックを停止するには、もう一度 PLAY ボタンを押してください。

プリセット 1~10 : デモループ
プリセット 11~20 : ビギナーループ
プリセット 21~30 : アドバンスドループ 付録#1 をご参照ください。

プリセットに設定されたトラックを変更する:
・TRACK ボタンを押したままにします。

・ナビゲーションメソッドのいずれかを利用して、利用可能なトラックをスクロールします。LED ディスプレイ上にトラックナンバーが表示されます。

・TRACK ボタンを離します。MUSIC ボタンの点滅は、プリセットの変更が完了したことを表しています。

・選択したトラックを再生・停止させるには PLAY ボタンを押します。

注意: 内蔵されたバックイングトラックだけでなく、MP3 プレイヤーのような外部音源と内蔵音源をミックスすることも可能です。

オープンチューニング

各プリセットはギター・シンセのサウンドに合わせてチューニングを設定、保存することができます。

使用中のプリセットのチューニングを選ぶ：

- OPEN ボタンを押したままにします。LED ディスプレイに選択中のプリセットのチューニングナンバーが 3 秒間表示されます。

- ボタンまたはフレットセレクトを使って好きなオープンチューニングを選んでください。音程 1-55 はオープンチューニングに対応しています。音程 56-70 はカポ (capo) チューニングに対応しています。(チューニングについてまとめたものをご覧ください 参照: 付録#5)

- OPEN ボタンを離します。

弦のテンションの調整

YRG を弾く上での右手の弾き心地は、全弦のテンションを変えることで調整できます。弦のテンションは、ブリッジ根元のミュートバーのすぐ下にあるネジを締緩させて調整します。(テンションを強めるにはネジを右に回し、弱めるには左に回してください。)

この調整により右手の弾き心地を変えることができます。プレイスタイルに合わせて少しずつ調整してください。



注意: 強めすぎ、弱めすぎにご注意ください。YOU ROCK GUITAR がうまく機能しなくなります。

プリセットと設定のリセット

既定のプリセットをリロードするには：

GUITAR ボタン SYNTH ボタンを押した状態で、TRACK ボタンを押します。

全体のセッティングをリロードするには：

メニュー5のグローバルオプションで、ディスプレイが点滅するまで RECORD ボタンを 5 秒間押し続けます。



アドバンス機能(上級機能)

サブメニューへアクセスする

サブメニューには 5 つのコントロールパネルがあり、プレイスタイルに応じて YOU ROCK GUITAR のパフォーマンスをカスタマイズすることができます。これらのサブメニューは数値で表示されます。

サブメニューにアクセスするには：

- MUSIC ボタンを押したままにします。
- 次のサブメニューに移行するには、PLAY ボタンを押し、離します。LED ディスプレイの下部にあるライトが点滅を始めます。点滅している LED ライトの数で、使用中のサブメニューが表示されます。サブメニューの名称は、MUSIC ボタンを押している間スクロールされます。
- MUSIC ボタンを離してください。

パラメーターを設定した後、メニューを終了するには MUSIC ボタンを押してください。

サブメニュー 1: TRANSPOSE (トランスポーズ移調)

ギター、もしくはシンセサウンドを通常のセッティングから上下2オクターブまでトランスポーズ(移調)することができます。

そのためには

- ギターサウンド、もしくはシンセサウンドのうち、置き換えたいサウンドのボタンを押します(GUITAR・SYNTH)。
- LED ディスプレイは使用中の移調設定を表示します。
- UP、DOWN ボタン、もしくはフレットを選択し、お好みのキー(調)を選んでください。

それぞれの数値は「0」から 1 つアップ/ダウンするにつき、半音ずつ移調することを表しています。例えば、ギターモードで標準のチューニング[EADGBE]から-2 移調させると、実際のチューニングは[DGCFAD]となります。フレットセレクトもまた移調範囲は12フレットまで使用することができます。

注意: フレットセレクトはフレットの範囲内のみ適応されます。(−11 までとなります。)フルオクターブをカバーするためには最初のフレット(−11)を押さえ、そして DOWN ボタンを押すと −12 が適用されます。

注意: [−]ボタンを使って、プリセットに保存された移調をオン・オフできます。

サブメニュー 2: USER TUNINGS (ユーザーチューニング)

9 種類のオープンチューニングを設定することができます。ホームメニューで OPEN ボタンを押し続け、UP/DOWN ボタンを使ってチューニングを−1 から−9 までスクロールできます。

お好みのチューニング番号が表示された後、以下の方法でオープンチューニングを設定します。

- OPEN ボタンを押します。
- 参考として、12 フレットの上または下のフレットを押さえることにより、新たな開放弦の音程を選択することができます。例えば、「ドロップ-D チューニング」を設定するには 6 弦の 10フレット「D」を押さえます。これにより 6 弦の開放弦の音程は「E」から一つの「D」へ設定されます。(12 フレットの 2 つ下、「E」の 1 音下)
- OPEN ボタンを離します。選択したチューニングはオープンセッティング(−1 から−9)に保存されます。

#1 PRESETS

GUITAR	SYNTH
DEMO PRESETS 1-10	
1 ACOUSTIC GUITAR	+ (SYNTH BASS REZZO)
2 (DISTORTION GUITAR)	+ ELECTRIC PIANO
3 (BANJO)	+ MINILEAD
4 EVIL BASS	+ (STRINGS JP6)
5 NYLON PICKED	+ ORGAN 1
6 SURFS UP	+ (ORGAN CHURCH)
7 STRAT CLEAN	+ LES PAUL CLEAN
8 ACOUSTIC PIANO	+ ACOUSTIC PIANO [DETUNED]
9 (ACOUSTIC 12 STRING)	+ OOH PAD
10 JAZZ DRUM KIT	+ (MALLET)

LEARNING PRESETS 11-20

11 NYLON PICKED	+ (SYNTH QUACK)
12 (SURFS UP)	+ ELECTRIC PIANO
13 STRAT CLEAN	+ (OVERDRIVE GUITAR)
14 (STRAT CLEAN)	+ OOH PAD
15 NYLON FINGERED	+ (STRINGS JP)
16 (ACOUSTIC 12 STRING)	+ MINI LEAD
17 ACOUSTIC 12 STRING	+ (SAWTOOTH)
18 NYLON PICKED	+ (ACOUSTIC PIANO)
19 DISTORTION GUITAR	+ (SYNTH BASS REZZO)
20 (OVERDRIVE GUITAR)	+ ELECTRIC PIANO

ADVANCED PRESETS 21-30

21 STRAT CLEAN	+ (ACOUSTIC PIANO)
22 ACOUSTIC FINGERED	+ STRINGS JP
23 EVIL BASS	+ TIME FILTERED PAD
24 (ORGAN 1)	+ OVERDRIVE GUITAR
25 NYLON FINGERED	+ STRINGS JP
26 ACOUSTIC FINGERED	+ ACOUSTIC PIANO
27 STRAT CLEAN	+ (ORGAN CHURCH)
28 OVERDRIVE 5THS	+ (SAWTOOTH)
29 OVERDRIVE GUITAR	+ STRINGS JP6
30 LES PAUL CLEAN	+ OVERDRIVE GUITAR

Backing TRACK	YOU ROCK MODE SCALE
*は2パターン有	
1 AC ROCK *	Em Pentatonic
2 PRO BLUES *	Am Pentatonic
3 KNOCK KNOCK *	G Major
4 LOUIE *	Am Pentatonic
5 POWER BALLAD	Am Pentatonic
6 USA ROCK	Em Pentatonic
7 POWER BALLAD *	Am Pentatonic
8 12 BAR BLUES	Em Pentatonic
9 USA ROCK *	Em Pentatonic
10 KNOCK KNOCK *	G Major

11 POWER BALLAD	Am Pentatonic
12 USA ROCK	Em Pentatonic
13 AC ROCK	Em Pentatonic
14 YOU ROCK	G Major
15 MAGIC HOMBRE	Em Pentatonic
16 TWO ENDINGS	G Major
17 KNOCK KNOCK	G Major
18 LOUIE	Am Pentatonic
19 METAL JAM	Em Pentatonic
20 12 BAR BLUES	Em Pentatonic

21 POWER BALLAD *	Am Pentatonic
22 USA ROCK *	Em Pentatonic
23 AC ROCK *	Em Pentatonic
24 YOU ROCK *	C Major
25 MAGIC HOMBRE *	Em Pentatonic
26 TWO ENDINGS *	G Major
27 KNOCK KNOCK *	G Major
28 LOUIE *	Am Pentatonic
29 METAL JAM *	Em Pentatonic
30 12 BAR BLUES *	Em Pentatonic

YOU ROCK GUITAR - GEN2



YRG<Gen2>では、MIDI機能を通してレコーディングや作曲ができます。
また、内蔵音源を使用してYRG単体を楽器として使用することもできます。

YRG<Gen2>は、Inspired Instruments社の人気商品You Rock Guitarとして知られているYRG-1000の次世代型モデルです。
これは高速トラッキング、ノーレイテンシー、低価格を初めて実現したMIDIギターです。低価格ながらも非常に高度な技術を保持しています。

特許取得済みの指板技術や電子装置は、ギタープレイヤーをはじめ、その他多くのミュージシャンの作曲、レコーディング、演奏スタイルを大きく進化させました。
YRGはiPadのGarageBandなどに接続できます。
また、USBを使えばパソコンにも接続可能で、LogicやReason、Abletonなどのレコーディングソフトにも対応しています。またMIDIコネクタを通せば、Legacy MIDIシンセサイザー装置とも互換性があります。

多目的に使えるYRGはチューニング不要で簡単に持ち運ぶことができます。初心者の方や、Rocksmithのようなゲームに使用したい方にとって、YRGは本物のギターへの架け橋となる商品です。

パフォーマンス

- ・操作性が更に向上した新<Gen2>ピックアップシステム

機能

・音楽的に改良されたファームウェア。新しく追加された「レイヤー」「ゾーン」構造により、各ユーザーが指板上に2種類のサウンドを配置することが可能になりました。その他の新機能:コーラスエフェクト、トランスポジション(移調)、パン、ゾーンは99のプリセットに保存可能です。

サウンド

・プロフェッショナル サウンドハウス”Soundwaves”との協力を通じて、楽器としての機能を向上させるために、内蔵音源ライブラリーを一新しました。

MIDIコントロール

新MIDIコントローラーモードはAbleton Live!などのDAWに対応しています。

オンボードシンセ

- ・15種類のギターサンプルサウンド:アコースティック、エレクトリック、ベース
- ・15種類のシンセサンプルサウンド:ピアノ、ストリングス、パッド、ドラム、シンセリード
- ・20種類のジャム/練習用ループトラック
- ・内蔵ステレオコーラス・エフェクト

プリセット/レイヤー

- ・100種類の組み合わせ可能なサウンド、チューニング、モード
- ・多数のオープンチューニング
- ・独自のオープンチューニングが設定可能
- ・チューニングは必要なし
- ・MIDIプログラムはプリセットに保存可能

■特徴

- ・USBハイスピード、バスパワー対応
- ・練習に便利なリズムトラック収録
- ・MIDIコントローラーとして使用可能 (Pro Tools, GarageBand, Cubase, Sonar, Reason, Ableton Live等 DTMソフト)
- ・自分の演奏を録音することが可能
- ・ネックとボディが脱着可能。トラベルギターとしても持ち運べるコンパクトな設計
- ・本体のみでiPad 等オーディオプレイヤーを接続し好きな曲を流しながら演奏が可能

- ・既存のMIDI ピックアップを搭載したギターよりも速く正確なトラックレスポンスを実現
- ・タッピング、ハンマリング、プリングやスライドも可能な感度の高い指板。
- ・ブリッジ・アームでアップ/ダウンのピッチベンドが可能

- ・ブリッジミュート可能

- ・内蔵サウンド・エフェクト搭載

- ・ジョイスティックによりモジュレーションサウンドのコントロールが可能

- ・64 のオープン・チューニング

- ・単音のみのモノフォニック・モードとコードストロークも可能

- ・リズムトラックと自分の演奏を録音可能

- ・PC からコントロールパネルを使用しYRG 本体の詳細セッティングが可能

(ユーザー登録が必要です。 <http://www.yourockguitar.com>よりダウンロードできます)

■サウンド・エフェクト

- ・15 種類のギター・サウンド(Acoustic, Electric, Bass)

- ・15 種類のシンセ音源(ピアノ、シンセ、ストリングス等)

- ・20 種類のループ+リズム

- ・保存可能な100 プリセット

- ・新規音源、ソングはダウンロードで追加可能

本体: 希望小売価格 ¥ OPEN